



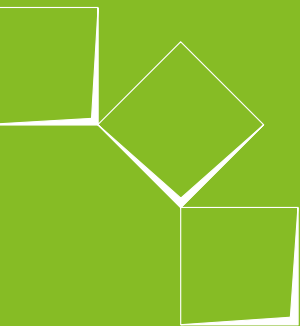
© Shutterstock

Grafische sector Bedienden

OKTOBER 2023 | PC 200



bouw - industrie & energie



INHOUD

1. Minimumlonen
2. Indeling van functies en loonvoorwaarden
3. Koopkrachtpremie
4. Ecocheques
5. Overurentoeslag
6. Arbeidsduur
7. Jaarlijkse premie
8. Tijdelijke jaarpremie
9. Eindejaarspremie
10. Klein verlet
11. Telewerk
12. Opzegtermijnen
13. Vorming
14. Stelsel werkloosheid met bedrijfstoeslag (brugpensioen)
15. Tijdskrediet & landingsbaan
16. Vervoerskosten
17. Delegee of kandidaat SV worden, iets voor jou?
18. Exclusieve voordelen en kortingen voor leden van ACVBIE

1. MINIMUMUURLONEN (REGIME 38- URENWEEK)

De bedragen voorzien in onderstaande tabel vertegenwoordigen het minimum voor een wekelijkse arbeidsduur van 38 uur.

Geldig sinds 1 januari 2023.

LOONSCHAAL I

Van toepassing tijdens het eerste jaar van tewerkstelling in de onderneming.

ERVARING	KLASSE A	KLASSE B	KLASSE C	KLASSE D
0 jaar	€ 2 087,58	€ 2 174,56	€ 2 205,32	€ 2 378,84
1 jaar	€ 2 093,87	€ 2 187,02	€ 2 205,32	€ 2 394,57
2 jaar	€ 2 100,11	€ 2 199,53	€ 2 255,05	€ 2 410,04
3 jaar	€ 2 106,42	€ 2 212,11	€ 2 298,77	€ 2 425,81
4 jaar	€ 2 112,79	€ 2 229,08	€ 2 342,46	€ 2 487,00
5 jaar	€ 2 118,95	€ 2 246,33	€ 2 386,32	€ 2 541,43
6 jaar	€ 2 125,24	€ 2 259,37	€ 2 430,04	€ 2 595,80
7 jaar	€ 2 131,46	€ 2 291,99	€ 2 473,93	€ 2 650,04
8 jaar	€ 2 138,17	€ 2 324,69	€ 2 517,83	€ 2 704,43
9 jaar	€ 2 155,52	€ 2 357,25	€ 2 561,68	€ 2 758,49
10 jaar	€ 2 172,94	€ 2 390,08	€ 2 605,43	€ 2 813,16
11 jaar	€ 2 187,74	€ 2 417,69	€ 2 649,25	€ 2 867,24
12 jaar	€ 2 202,42	€ 2 444,99	€ 2 693,03	€ 2 921,74
13 jaar	€ 2 217,28	€ 2 472,62	€ 2 727,62	€ 2 975,99
14 jaar	€ 2 231,84	€ 2 499,98	€ 2 762,10	€ 3 030,37
15 jaar	€ 2 246,33	€ 2 527,51	€ 2 796,72	€ 3 076,04
16 jaar	€ 2 260,73	€ 2 536,42	€ 2 831,20	€ 3 121,66
17 jaar	€ 2 275,17	€ 2 545,28	€ 2 865,76	€ 3 167,27
18 jaar	€ 2 289,63	€ 2 554,31	€ 2 875,61	€ 3 212,99
19 jaar	€ 2 289,63	€ 2 563,18	€ 2 885,50	€ 3 258,67
20 jaar	€ 2 289,63	€ 2 572,15	€ 2 895,43	€ 3 274,84
21 jaar	€ 2 289,63	€ 2 581,24	€ 2 905,53	€ 3 291,10
22 jaar	€ 2 289,63	€ 2 590,03	€ 2 915,48	€ 3 307,35
23 jaar	€ 2 289,63	€ 2 598,99	€ 2 925,64	€ 3 323,46
24 jaar	€ 2 289,63	€ 2 607,93	€ 2 935,62	€ 3 339,51
25 jaar	€ 2 289,63	€ 2 616,80	€ 2 945,81	€ 3 355,59
26 jaar	€ 2 289,63	€ 2 625,74	€ 2 955,82	€ 3 371,71

Deze lonen worden jaarlijks geïndexeerd op 1 januari.

LOONSCHAAL II

Voor de bedienden die sinds 1 jaar in dezelfde onderneming werkzaam zijn.

ERVARING	KLASSE A	KLASSE B	KLASSE C	KLASSE D
1 jaar	€ 2 150,40	€ 2 246,07	€ 2 264,84	€ 2 459,21
2 jaar	€ 2 156,81	€ 2 258,90	€ 2 315,94	€ 2 475,08
3 jaar	€ 2 163,28	€ 2 271,83	€ 2 360,81	€ 2 491,30
4 jaar	€ 2 169,48	€ 2 289,10	€ 2 405,83	€ 2 554,56
5 jaar	€ 2 175,86	€ 2 306,90	€ 2 450,97	€ 2 610,60
6 jaar	€ 2 182,19	€ 2 320,34	€ 2 495,88	€ 2 666,42
7 jaar	€ 2 188,61	€ 2 353,86	€ 2 541,07	€ 2 722,36
8 jaar	€ 2 195,65	€ 2 387,60	€ 2 586,28	€ 2 778,21
9 jaar	€ 2 213,45	€ 2 421,07	€ 2 631,35	€ 2 834,01
10 jaar	€ 2 231,40	€ 2 454,82	€ 2 676,46	€ 2 890,09
11 jaar	€ 2 246,65	€ 2 483,19	€ 2 721,46	€ 2 945,87
12 jaar	€ 2 261,71	€ 2 511,26	€ 2 766,48	€ 3 001,84
13 jaar	€ 2 277,00	€ 2 539,68	€ 2 802,07	€ 3 057,74
14 jaar	€ 2 291,99	€ 2 567,91	€ 2 837,52	€ 3 113,71
15 jaar	€ 2 306,90	€ 2 596,15	€ 2 873,12	€ 3 160,66
16 jaar	€ 2 321,69	€ 2 605,34	€ 2 908,67	€ 3 207,55
17 jaar	€ 2 336,50	€ 2 614,45	€ 2 944,26	€ 3 254,56
18 jaar	€ 2 351,32	€ 2 623,79	€ 2 954,34	€ 3 301,52
19 jaar	€ 2 351,32	€ 2 632,97	€ 2 964,50	€ 3 348,56
20 jaar	€ 2 351,32	€ 2 642,19	€ 2 974,77	€ 3 365,21
21 jaar	€ 2 351,32	€ 2 651,35	€ 2 985,15	€ 3 381,91
22 jaar	€ 2 351,32	€ 2 660,49	€ 2 995,36	€ 3 398,63
23 jaar	€ 2 351,32	€ 2 669,82	€ 3 005,91	€ 3 415,30
24 jaar	€ 2 351,32	€ 2 678,94	€ 3 016,20	€ 3 431,79
25 jaar	€ 2 351,32	€ 2 688,08	€ 3 026,69	€ 3 448,25
26 jaar	€ 2 351,32	€ 2 697,26	€ 3 036,89	€ 3 464,90

Deze lonen worden jaarlijks geïndexeerd op 1 januari.

LOONSCHAAL JONGEREN

Vanaf 1/1/2024 worden deze jongerenbarema's afgeschaft. Tot dan gelden volgende bedragen:

LEEFTIJD	KLASSE A	KLASSE B	KLASSE C	KLASSE D
16 jaar	€ 1 565,69	€ 1 630,92	€ 1 653,99	€ 1 784,13
17 jaar	€ 1 670,06	€ 1 739,65	€ 1 764,26	€ 1 903,07
18 jaar	€ 1 774,44	€ 1 848,38	€ 1 874,52	€ 2 022,01
19 jaar	€ 1 878,82	€ 1 957,10	€ 1 984,79	€ 2 140,96
20 jaar	€ 1 983,20	€ 2 065,83	€ 2 095,05	€ 2 259,90

Deze lonen worden jaarlijks geïndexeerd op 1 januari.

Bovengenoemde jongerenbarema's moeten eveneens de bedragen van het gemiddeld minimum maandinkomen respecteren.

LEEFTIJD		GEMIDDELD MINIMUM MAANDINKOMEN	
		PC 200	CAO 43
18		€ 1 953,36	€ 1 954,99
	Indien een eindejaars- premie wordt toegekend	€ 1 803,08	€ 1 804,61
		€ 2 005,19	€ 1 954,99
19 + 6 m anc. ¹	Indien een eindejaars- premie wordt toegekend	€ 1 850,96	€ 1804,61
		€ 2 028,23	
20 + 12 m anc. ¹	Indien een eindejaars- premie wordt toegekend	€ 1 872,09	



¹ Hebben in principe recht op een eindejaarspremie omdat ze meer dan 6 maanden anciënniteit hebben.

LOONSCHAAL STUDENTEN

LEEFTIJD	KLASSE A	KLASSE B	KLASSE C	KLASSE D
16 jaar	€ 1 346,86	€ 1 400,37		
17 jaar	€ 1 522,72	€ 1 584,20		
18 jaar	€ 1 698,48	€ 1 768,23	€ 1 917,83	€ 2 105,87
19 jaar	€ 1 839,05	€ 1 915,43	€ 2 079,45	€ 2 239,85
20 jaar	€ 1 909,39	€ 1 988,94	€ 2 160,03	€ 2 319,11

Deze lonen worden jaarlijks geïndexeerd op 1 januari.

2. INDELING VAN FUNCTIES EN LOONVOORWAARDEN

Binnen PC 200 zijn de functies opgedeeld in 4 klassen. Klasse A is de 'laagste' en klasse D de 'hoogste'. In grotere bedrijven is er vaak een eigen functieclassificatie die gebaseerd is op deze sectorale classificatie.

Er zijn 69 voorbeeldfuncties opgenomen in de sectorale functieclassificatie. De gebruikte functietitels gelden als indicatie.

Om het minimumloon te bepalen, wordt er gekeken naar het aantal jaren beroepservaring als werknemer, zelfstandige of ambtenaar. Er wordt ook rekening gehouden met de periodes van afwezigheid die gelijkgesteld worden met arbeidsprestaties.



FUNCTIEBENAMING	KLASSE
Aankoper(m/v)	D
Assistent personeelszaken (m/v)	D
Boekhouder (m/v)	D
Communicatiemedewerker (m/v)	D
Database beheerder (m/v)	D
Diensthofd (m/v)	D
Kostprijsanalist (m/v)	D
Marketing analist (m/v)	D
Medewerker directiesecretariaat (m/v)	D
Meestergast (m/v)	D
Ontwerptekenaar (m/v)	D
Preventieadviseur (m/v)	D
Programmeur (m/v)	D
Redacteur (m/v)	D
Systeembeheerder (m/v)	D
Technisch-commercieel medewerker (m/v)	D
Vertaler (m/v)	D
Vertegenwoordiger (m/v)	D
Webmaster (m/v)	D
Baliemedewerker verkoop (m/v)	C
Bediende boekhouding (m/v)	C
Bediende personeelsadministratie (m/v)	C
Commercieel administratief medewerker binnendienst (m/v)	C
Dispatcher (m/v)	C
Documentalist (m/v)	C
Kwaliteitscontroleur (m/v)	C
Magazijnchef (m/v)	C
Medewerker dienst na verkoop (m/v)	C
Medewerker lay-out (m/v)	C
Meet- en regeltechnicus (m/v)	C
Magazijnier (m/v)	C
Operator ICT (m/v)	C
PC Technicus (m/v)	C

FUNCTIEBENAMING	KLASSE
Secretariaatsmedewerker (m/v)	C
Technisch bediende werkplaats (m/v)	C
Verantwoordelijke gebouwen (m/v)	C
Administratief medewerker (m/v)	B
Administratief medewerker aankoop (m/v)	B
Bediende econoomaat (m/v)	B
Bediende gegevensverwerking (m/v)	B
Kwaliteitsassistent (m/v)	B
Medewerker logistiek (m/v)	B
Merchandiser (m/v)	B
Telefonist/receptionist (m/v)	B
Technicus buitendienst (m/v)	B
Aanvuller (m/v)	A
Administratief medewerker redactie (m/v)	A
Chauffeur bestelwagen (m/v)	A
Facturencontroleur (m/v)	A
Medewerker verzending/post (m/v)	A
Typist/gegevensinbrenger (m/v)	A

De volledige lijst is verkrijgbaar bij ACV bouw – industrie & energie.



3. KOOPKRACHTPREMIE

Indien een onderneming hoge of uitzonderlijk hoge winsten gemaakt heeft, zal er in ten laatste op 31 december 2023 aan de bedienden, die aan de toekenningsvoorwaarden voldoen, een koopkrachtpremie toegekend worden.

Hoge winsten:

■ € 125 koopkrachtpremie

- Indien de verhouding van de operationele bedrijfswinst (code 9901 in de jaarrekening) op balanstotaal minstens 1,25 x het gemiddelde is voor diezelfde verhouding van de jaren 2019-2021.
- EN de operationele bedrijfswinst is minstens 5% van het balanstotaal.

■ € 250 koopkrachtpremie

- Indien de verhouding van de operationele bedrijfswinst (code 9901 in de jaarrekening) op balanstotaal minstens 1,5 x het gemiddelde is voor diezelfde verhouding van de jaren 2019-2021.
- EN de operationele bedrijfswinst is minstens 5% van het balanstotaal.

Uitzonderlijk hoge winsten:

■ € 375 koopkrachtpremie

- Indien de verhouding van de operationele bedrijfswinst (code 9901 in de jaarrekening) op balanstotaal minstens 2 x het gemiddelde is voor diezelfde verhouding van de jaren 2019-2021.
- EN de operationele bedrijfswinst is minstens 5% van het balanstotaal.

De toekenningsvoorwaarden zijn:

- Op 30/11/2023 minstens 1 maand in dienst in je onderneming.
- Premie is volgens de prestaties geleverd tussen 1/12/2022 en 30/11/2023 (pro rata).
- Deeltijds aan het werk? De premie is pro rata je arbeidsregime.

Neem contact op met je plaatselijk ACVBIE-kantoor om na te gaan of er in jouw onderneming een koopkrachtpremie moet betaald worden.

4. ECOCHEQUES

Indien je een volledig jaar voltijds gewerkt hebt, heb je recht op ecocheques ter waarde van € 250. De referteperiode loopt van juni van het voorgaande jaar tot mei van het lopende jaar. De ecocheques worden in de maand juni afgeleverd.

Heb je geen volledig jaar gewerkt of werk je niet voltijds? Dan heb je recht op een deel van de ecocheques.



Ecocheque voor deeltijdse werknemers:

WEKELIJKSE ARBEIDSDUUR	BEDRAG
Vanaf 4/5 van een voltijdse	€ 250
Vanaf 3/5 van een voltijdse	€ 200
Vanaf 1/2 van een voltijdse	€ 150
Minder dan 1/2 van een voltijdse	€ 100

Binnen de onderneming kunnen deze ecocheques omgezet worden naar een ander gelijkwaardig voordeel.

5. OVERURENTOESLAG

Bij overwerk moet er een toeslag betaald worden van 50% bovenop het gewone loon. Dit loopt op tot 100% bij overwerk op zon – en feestdagen. Alle premies en toeslagen moeten opgenomen worden in het loon voor de berekening van de toeslag.

6. ARBEIDSDUUR

Arbeidsduur: 38 uur per week.

7. JAARLIJKSE PREMIE

In juni wordt er een jaarlijkse premie uitbetaald. De referentieperiode loopt van 1 juni van het vorig jaar tot 31 mei van het lopende jaar. Er wordt rekening gehouden met bepaalde gelijkgestelde periodes, zoals periodes met gewaarborgd loon, vaderschapsverlof en moederschapsrust. De premie wordt geproratiseerd naargelang de tewerkstellingsbreuk. Bij uitdiensttreding voor juni, heb je eveneens recht op een deel van de premie (behalve bij ontslag omwille van dringende reden).

In 2023 bedraagt de jaarlijkse premie € 307,94.

De jaarlijkse premie kan binnen de onderneming naar een gelijkwaardig voordeel omgezet worden.

8. TIJDELIJKE JAARPREMIE

In het kader van het sectoraal akkoord van 2019-2020, hebben sommige bedienden recht op een tijdelijke jaarpremie. Het gaat om bedienden die boven het sectorale minimumloon uitbetaald worden en werken in een onderneming waar bedienden geen of een minder gunstige aanvullende pensioenregeling hebben dan arbeiders in dezelfde onderneming.

De lonen van deze bedienden werden in september 2019 niet verhoogd, maar krijgen:

- Een tijdelijke jaarpremie vanaf december 2020. Deze wordt als volgt berekend: brutomaandloon november $\times (1,1\% \times 13,92)$. De referentieperiode loopt van 1 januari tot en met 31 december van het betrokken jaar. De bediende moest in dienst zijn op 1 september 2019.
- Een eenmalige premie in december 2019. Deze wordt als volgt berekend: brutomaandloon van november 2019 $\times (1,1\% \times 5)$. De referentieperiode liep van 1 september 2019 tot 31 december 2019. De bediende moest in dienst zijn op 1 september 2019.

Deze worden pro rata de effectieve en gelijkgestelde periodes toegekend. De gelijkgestelde periodes zijn schorsingen waarvoor loon betaald werd, vaderschapsverlof en moederschapsrust.



9. EINDEJAARSPREMIE

REFERTEPERIODE?

De referteperiode loopt van 1 januari tot en met 31 december, tenzij anders bepaald op ondernemingsvlak.

BEDRAG?

De maandwedde van december of van de maand van uitdiensttreding.

DATUM VAN BETALING?

De eindejaarspremie wordt in de maand december betaald, tenzij anders overeengekomen in de onderneming.

TOEKENNINGSMODALITEITEN

- 1/12 premie per gepresteerde maand, vanaf 6 maanden tewerkstelling. Gelijkgesteld met arbeidsprestaties: vakantie, feestdagen, klein verlet, beroepsziekte, arbeidsongeval, bevallingsrust, profylactisch verlof, eerste 60 dagen bij ziekte en ongeval, vaderschapsverlof, syndicaal verlof, betaald educatief verlof;
- Pro rata bij ontslag of einde arbeidsovereenkomst wegen definitieve medische overmacht, SWT (brugpensioen), einde tijdelijk contract of contract voor een duidelijk omschreven werk van minstens 6 maanden;
- Pro rata bij ontslag op initiatief werknemer of in onderling akkoord, mits 5 jaar anciënniteit;
- Geen premie bij ontslag om dringende reden.



© Shutterstock



10. KLEIN VERLET

Werknemers hebben het recht afwezig te zijn met behoud van loon, ter gelegenheid van familiale gebeurtenissen of voor het vervullen van burgerlijke verplichtingen. De regeling in PC 200 is iets gunstiger dan het algemeen wettelijke. Voor de volledige lijst van dagen klein verlet, contacteer je best jouw beroepsverbond of vakbondsafgevaardigde.

11. OPZEGTERMIJNEN

De ontslagregeling ziet er sinds 1 januari 2014 volledig anders uit. De nieuwe regeling geldt voor alle werknemers, ongeacht hun statuut, zowel voor de lopende als voor de nieuwe arbeidsovereenkomsten.

Wil je je opzegtermijn berekenen? Neem dan contact met ons op of surf naar www.hetacv.be/acvbie. Via onze website kan je heel eenvoudig zelf jouw opzeg berekenen (zie tools).

12. TELEWERK

De sociale partners moedigen de ondernemingen aan, om wanneer zij telewerk implementeren, dit gedurende de looptijd van dit akkoord op te nemen in de sociale dialoog op ondernemingsniveau.

13. VORMING

AANTAL INDIVIDUELE OPLEIDINGSDAGEN

Ondernemingen met meer dan 20 werknemers

- 2022-2023: 2 individuele opleidingsdagen per jaar voor een voltijds bediende;
- Een groeipad vanaf 2024:
 - Vanaf 1 januari 2024: 3 individuele opleidingsdagen per jaar voor een voltijds bediende;
 - Vanaf 1 januari 2026: 4 individuele opleidingsdagen per jaar voor een voltijds bediende;
 - Vanaf 1 januari 2028: 5 individuele opleidingsdagen per jaar voor een voltijds bediende.

Ondernemingen van 10 tot 20 werknemers

- een gemiddelde van 4,5 collectieve opleidingsdagen per voltijds equivalent aangeboden voor een periode van telkens 2 jaar (waarbij de eerste periode loopt van 1 januari 2024 t.e.m. 31 december 2025);
- waarvan gemiddeld 1 individuele opleidingsdag per jaar voor een voltijds bediende.

Ondernemingen met minder dan 10 werknemers

- een gemiddelde van 4 collectieve opleidingsdagen per voltijds equivalent aangeboden voor een periode van telkens 2 jaar (waarbij de eerste periode loopt van 1 januari 2024 t.e.m. 31 december 2025);
- waarvan gemiddeld 1 individuele opleidingsdag per jaar voor een voltijds bediende.

WELKE OPLEIDINGEN?

De opleidingsdagen worden gebruikt om beroepsopleidingen te voorzien. Deze worden aangeboden door CEVORA of zijn erkend door CEVORA. Het kunnen ook opleidingen zijn die georganiseerd worden door ondernemingen, sectoren of andere opleidingsverstrekkers.

PROCEDURE

In principe moet je werkgever een voorstel doen in verband met de opleidingsdagen waarop je recht hebt. Doet hij dit niet, dan kan je zelf ook het recht om de opleidingsdagen uit te putten activeren. Om je recht op de opleidingsdagen te activeren moet je voor 30 juni 2023 een schriftelijk voorstel doen aan je werkgever. Als de werkgever niet akkoord is met de inhoud of de timing van het voorstel of als hij al een aanbod gedaan heeft, kan hij jouw voorstel weigeren. Indien de werkgever voor 31 december 2023 niet gereageerd heeft of een te beperkt op-

leidingsaanbod heeft gedaan, kan je de niet-toegekende opleidingsdagen nog gebruiken binnen de 6 maanden na afloop van de cao. Dien hiervoor een aanvraagformulier in bij CEVORA.

De werkgever moet jouw verplaatsingskosten voor de opleidingsdagen vergoeden. Je ontvangt een premie van 40 euro als tegemoetkoming in de verplaatsings- en opleidingskosten voor de extra opleidingsdagen buiten de arbeidstijd.

INDIVIDUELE PREMIE

Volg je buiten de arbeidstijd en op vrijwillige basis een opleiding? Dan kan je een tegemoetkoming van maximum € 100/schooljaar ontvangen van CEVORA. Voor taalcursussen ontvang je maximum € 7 per gevolgd opleidingsuur.

Ben je minder dan 1 jaar in dienst, heb je geen diploma secundair onderwijs of ben je minstens 45 jaar oud? Dan kan je maximaal € 375/schooljaar terugkrijgen.

Oud-werknemers van PC 200 kunnen ook genieten van deze tussenkomst van € 375/schooljaar indien ze:

- Op het moment van ontslag minstens 5 jaar ononderbroken anciënniteit binnen het PC 200 hebben;
- Minder dan een jaar geleden ontslagen zijn;
- Maximum in het bezit zijn van een diploma secundair onderwijs.

14. STELSEL WERKLOOSHEID MET BEDRIJFSTOESLAG (SWT)

Volgende stelsels SWT zijn van toepassing (van 1/1/2023 t/m 30/6/2025):

- SWT vanaf 62 jaar:
 - Mannen: 40 jaar loopbaan;
 - Vrouwen: 39 jaar loopbaan in 2023, 40 jaar loopbaan 2024.
- SWT vanaf 60 jaar en 40 jaar loopbaan SWT vanaf 60 jaar, 33 jaar loopbaan en voldoen aan één van de volgende twee voorwaarden:
 - 20 jaar nachtarbeid;
 - Zwaar beroep (5 jaar in de laatste 10 jaar of 7 jaar in de laatste 15 jaar).
- SWT vanaf 60 jaar, 35 jaar loopbaan en voldoen aan de volgende voorwaarde (vanaf 01/01/2023):
 - gewerkt hebben in een zwaar beroep (5 jaar in de laatste 10 jaar of 7 jaar in de laatste 15 jaar).

15. TIJDSKREDIET & LANDINGSBAAN

Er moet een onderscheid gemaakt worden tussen het recht op tijdskrediet en het recht op een onderbrekingsuitkering toegekend door de RVA.

Je kan gebruik maken van volgende stelsels tijdskrediet:

- Met motief (zorg of opleiding):
 - Voor de zorg van een gehandicapt kind tot 21 jaar of voor de zorg van een zwaar ziek kind gedurende maximum 51 maanden (1/5^{de}, halftijdse of voltijdse vermindering);
 - Voor de zorg van een kind tot 8 jaar, palliatieve zorgen, zorg voor een zwaar ziek gezins- of familied gedurende maximum 51 maanden (1/5^{de} vermindering);
 - Voor het volgen van een opleiding gedurende maximum 36 maanden (1/5^{de} vermindering).
- In het eindeloopbaanstelsel (landingsbaan).

Binnen PC 200 heb je ook recht op half- of voltijds tijdskrediet met motief gedurende maximum 24 maanden. Als je 5 jaar anciënniteit hebt binnen de onderneming wordt dit recht uitgebreid tot 36 maanden voor het volgen van een opleiding en tot 51 maanden voor zorgmotieven. Deze bepalingen zijn geldig tot 31 december 2025.

Het recht op onderbrekingsuitkering ziet er als volgt uit:

- Uitkering bij tijdskrediet met motief;
- Uitkering bij tijdskrediet eindeloopbaan (landingsbaan) vanaf 60 jaar. Heb je 35 jaar loopbaan of heb je in een zwaar beroep gewerkt (5 jaar in de laatste 10 jaar of 7 jaar in de laatste 15 jaar) of met nachtarbeid (min. 20 jaar) of is je onderneming in moeilijkheden of in herstructurering, dan krijg je een uitkering vanaf 55 jaar bij een 1/5^{de} vermindering of een halftijdse landingsbaan (tot 30/06/2025).

Een bediende van 55 jaar of ouder die zijn prestaties in het kader van een landingsbaan met 1/5^{de} vermindert, heeft recht op een bijkomende maandelijks tegemoetkoming van het Sociaal fonds. Deze vergoeding bedraagt € 86,05/maand (bedrag op 1 januari 2023).

De bediende van 60 jaar of ouder die zijn prestaties in het kader van een landingsbaan vermindert, heeft eveneens recht op deze vergoeding van het Sociaal fonds. Meer info op www.sfonds200.be.

De wetgeving rond tijdskrediet en landingsbanen is complex en wijzigt snel. Indien je geïnteresseerd bent om gebruik te maken van één van deze systemen, neem dan zeker eerst contact op met ons!

16. VERVOERSKOSTEN

Privé-vervoer

Voor een verplaatsing van 3 km of meer (enkel) is er recht op een tussenkomst van 50% van de prijs van de treinkaart (2^{de} klasse). Voor bedienden met een jaarlijkse brutobezoldiging van € 29.680 of meer is er geen recht tot tussenkomst. Dit bedrag wordt vanaf 01/01/2024 opgetrokken naar € 34.148.

TREIN

De bediende heeft recht op een tussenkomst van 80% van de prijs van de treinkaart. Er kan eventueel een derdebetalersregeling opgestart worden bij de NMBS.

ANDER OPENBAAR VERVOER

Tussenkomst bij een afstand van minimum 1 km.

In het geval van een eenheidsprijs bedraagt de tussenkomst 71,8% van de effectief betaalde prijs. Deze kan maximaal de werkgeversbijdrage in de prijs van de treinkaart voor een afstand van 7 km bedragen.

In het geval dat de prijs in verhouding is tot de afstand, is de werkgeversbijdrage gelijk aan de werkgeverstussenkomst in de prijs van de treinkaart (gemiddeld 75%) met een maximum van 75% van de werkelijke kost.

GECOMBINEERD OPENBAAR VERVOER

In geval van combinatie van de trein met een ander vervoersmiddel waarbij maar één vervoersbewijs wordt afgeleverd, wordt de werkgeverstussenkomst op dezelfde manier berekend als bij het gebruik van enkel de trein als vervoersmiddel.

Indien er meerdere vervoersbewijzen afgeleverd worden, wordt eerst de werkgeverstussenkomst voor elk vervoersmiddel apart berekend. Daarna wordt het totaal gemaakt.

VERPLAATSING MET DE FIETS

Vanaf 1 juli 2024 bedraagt de fietsvergoeding € 0,27 per effectief afgelegde km (voor de afstand heen en de afstand terug) met een maximum van € 10,80 (maximum 40 km heen en terug) per werkdag.

Dit recht is gekoppeld aan de ondertekening van een verklaring op eer met vermelding van het gebruik van de fiets en het aantal af te leggen kilometers. Deze vergoeding is niet cumuleerbaar met andere verplaatsingsvergoedingen behalve deze voor het openbaar vervoer.

17. DELEGEE OF KANDIDAAT WORDEN

BIJ DE SOCIALE VERKIEZINGEN, IETS VOOR JOU?

In volgende gevallen kan men een syndicale delegatie voor bedienden instellen:

- In ondernemingen met 25 tot 50 bedienden: wanneer er ten minste 17 gesyndiceerde bedienden zijn;
- In ondernemingen met 50 en meer bedienden: wanneer er ten minste 25% gesyndiceerde bedienden zijn, met een minimum van 17.

In mei 2024 kunnen er in alle ondernemingen met minstens 50 werknemers, sociale verkiezingen worden georganiseerd. bedrijven **Waarom?**

1. Omdat inspraak belangrijk is;
2. Omdat waken over veiligheid en het bewaken van loon en arbeidsvoorwaarden van levensbelang zijn voor jezelf en jouw werkmakers;
3. Omdat opkomen voor jezelf en voor jouw collega's alleen maar kan als er delegees zijn.

Heb je interesse om je kandidaat te stellen? Contacteer ons!

18. EXCLUSIEVE VOORDELEN EN KORTINGEN VOOR LEDEN VAN ACVBIE

Naast een optimale dienstverlening willen wij onze leden belonen voor hun lidmaatschap door nog iets extra te geven op gebied van koopkracht. Met de ACVBIE-Pluskaart verenigen wij onze leden als consumenten. Dit genereert lagere prijzen en dus ook koopkracht. Als wij ervoor kunnen zorgen dat onze leden 5% minder betalen aan de kassa van een supermarkt, dan slagen we tegelijk ook in onze syndicale opdracht, namelijk het verhogen van de koopkracht.

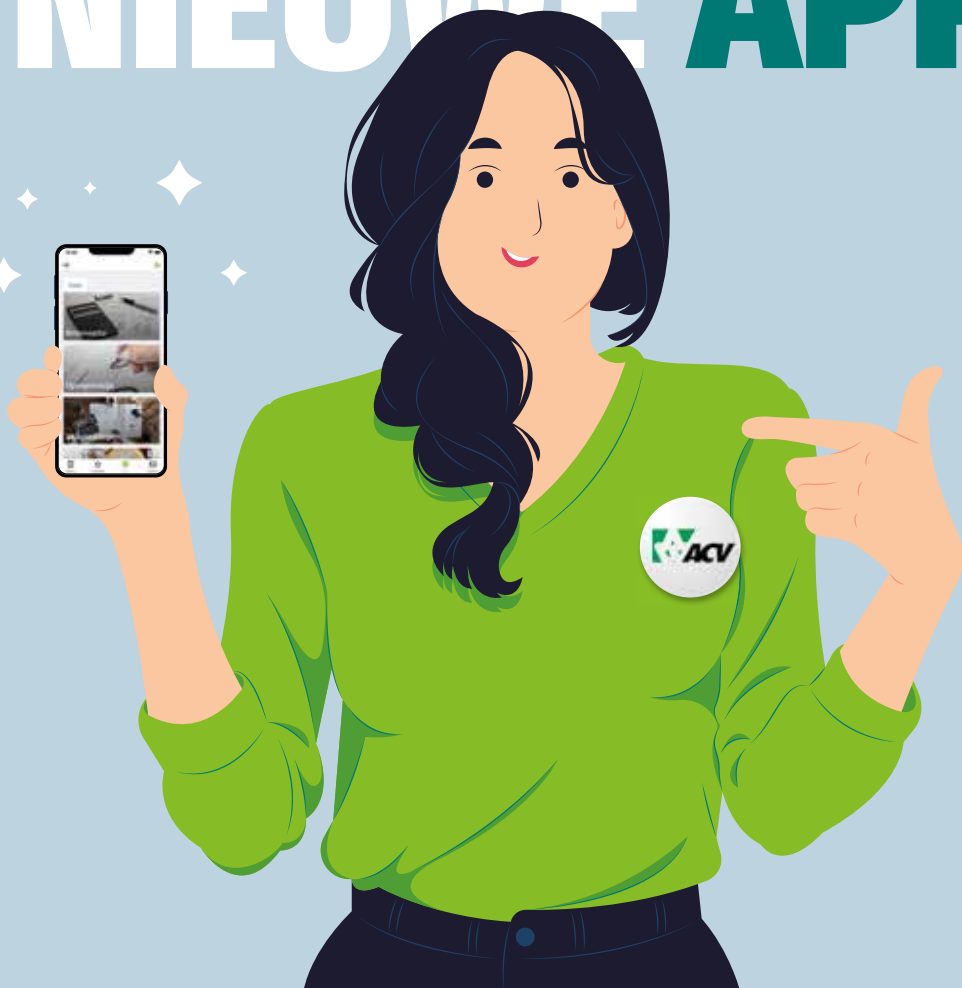
Om van deze voordelen te kunnen genieten, moet je je eerst registreren op www.acvbieplus.be. Nog niet geregistreerd? Doe het vandaag nog!

De exclusieve kortingen en voordelen voor ACVBIE-leden zijn beschikbaar in de app van 'Ekivita Edenred', die je kan downloaden door de QR-code hiernaast te scannen.



Vayamundo blijft de reispartner bij uitstek voor onze leden. Zij krijgen nog steeds 25% korting in de Vayamundoclubs in Oostende en Houffalize. Je vindt meer info op www.vayamundo.eu.

ONTDEK ONZE NIEUWE APP



**Blijf op de hoogte en download
de ACV-CSC app**



- Ontvang het nieuws uit je sector
- Bereken je nettoloon, vakantiedagen en opzegtermijn
- Bekijk je ledenvoordelen
- Vind snel je weg naar het ACV



ADRESSEN ACV BOUW - INDUSTRIE & ENERGIE

AALST - OUDENAARDE	Aalst: Hopmarkt 45	053 73 45 84
ANTWERPEN	Nationalestraat 111	03 222 70 81
BASTOGNE	Rue Pierre Thomas 12	063 24 47 00
BRUSSEL	Pletinckxstraat 19	02 557 85 85
CHARLEROI	Rue Prunieu 5	071 23 08 93
GENT - EEKLO	Gent: Poel 7	09 265 43 61
HASSELT	Frans Massystraat 11	011 29 09 80
LEUVEN	Kessel-Lo: Martelarenlaan 8	016 21 94 21
LIÈGE	Boulevard Saucy 10	04 340 73 10
MECHELEN	Onder Den Toren 4A	015 71 85 30
MONS - LA LOUVIÈRE - HAINAUT OCCIDENTAL	Mons: rue Claude de Bettignies 10 / 12	065 37 25 93
	La Louvière: Place Maugrétout 17	065 37 26 11
	Tourmai: Avenue des Etats-Unis 10 bte 7	069 88 07 42
NAMUR - BRABANT WALLON	Bouge: Chaussée de Louvain 510	081 25 40 27
	Nivelles: Rue des Canoniers 14	067 88 46 35
TURNHOUT	Korte Begijnenstraat 20	014 44 61 01
VERVIERS	Pont Léopold 4 / 6	087 85 99 66
WAAS EN DENDER	Dendermonde: Oude Vest 144 bus 2	03 765 23 17
	Sint-Niklaas: Hendrik Heymanplein 7	03 765 23 00
WEST-VLAANDEREN	Brugge: Koning Albert-I-laan 132	050 44 41 76
	Ieper: St.-Jacobsstraat 34	059 34 26 31
	Kortrijk: President Kennedypark 16 D	056 23 55 51
	Oostende: Dr. L. Colensstraat 7	059 55 25 40
	Roeselare: H. Horriestraat 31 A	051 26 55 31

